



*Commune de Tourouzelle*

# Réunion publique sur l'eau

**18h00 - 20h00**

**le 22 novembre 2024**

# Mot d'accueil et historique des problèmes rencontrés

*Serge Marret,  
Maire de Tourouzelle*



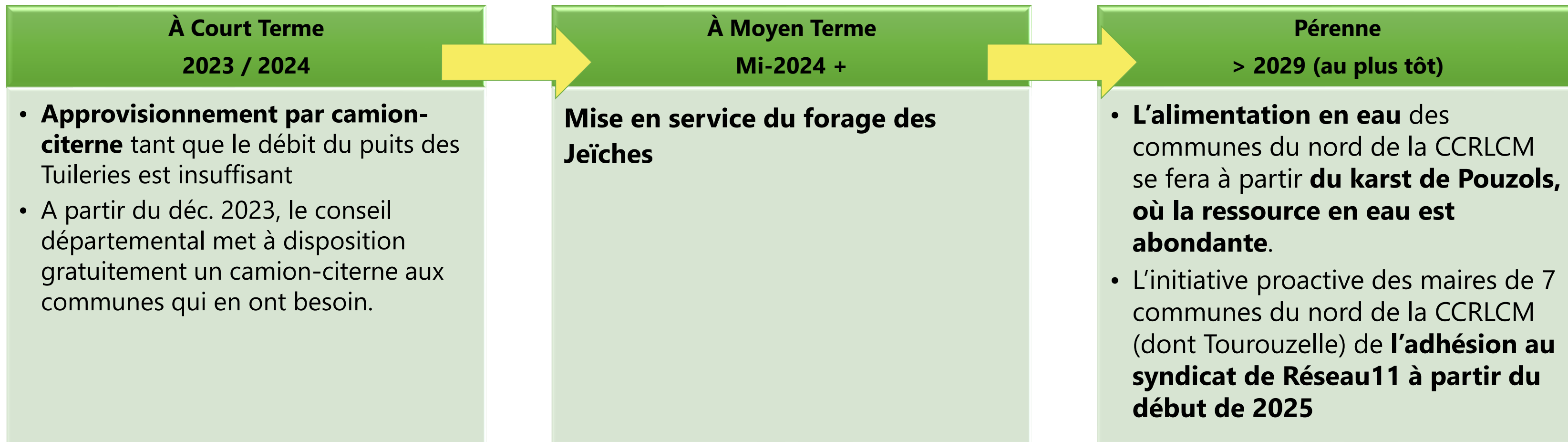
# Eau potable à Tourouzelle

## Ordre du jour de la réunion du 22 nov 2024

18h00	Mot d'accueil et historique des problèmes rencontrés	Serge Marret, Maire de Tourouzelle
18h10	Présentation de l'étude réalisée par l'ATD	André Hernandez, Président de la CCRLCM, maître d'ouvrage de l'étude
18h15	Présentation de l'étude par son auteur	Romain Guillabert, Ingénieur à l'Agence Technique Départementale
18h35	Transfert de la compétence Ressource en eau de la commune à Réseau 11	Laurent Aymard, Directeur de Réseau 11
18h45	Etat des dépenses engagées depuis l'été 2023 et ses conséquences sur le prix de l'eau	Patrick Célerier, Adjoint chargé des finances à la commune de Tourouzelle et Laurent Aymard.
18h55	Transferts des compétences eau distribution et assainissement	André Hernandez, Président de la CCRLCM
19h10	Débat avec la salle	
19h30	Conclusion	Valérie Dumontet et/ou Sébastien Gasparini, conseillers départementaux
19h35	Apéritif et poursuite des échanges	



## Synthèse de la situation à la fin de 2023...



# Présentation de l'étude réalisée par l'ATD

*André Hernandez,*

*Président de la CCRLCM, maître d'ouvrage de l'étude*

# Présentation de l'étude par son auteur

*Romain Guillabert,*

*Ingénieur à l'Agence Technique Départementale (ATD)*

# Sécurisation de l'alimentation en eau potable des communes du Nord-lézignonais

*Présentation des conclusions en réunion publique*

**22/11/2024**



Assainissement



Bâtiment



Eau potable



Espace public



Ouvrage d'art

# Ordre du jour

---

- ❖ Contexte de l'étude
- ❖ Démarche adoptée
- ❖ Programme de travaux proposé et phasage



## ❖ Contexte de l'étude

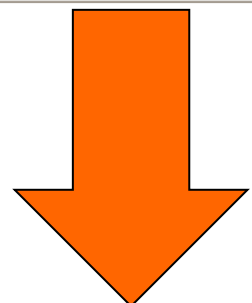
❖ Démarche adoptée

❖ Programme de travaux proposé et phasage

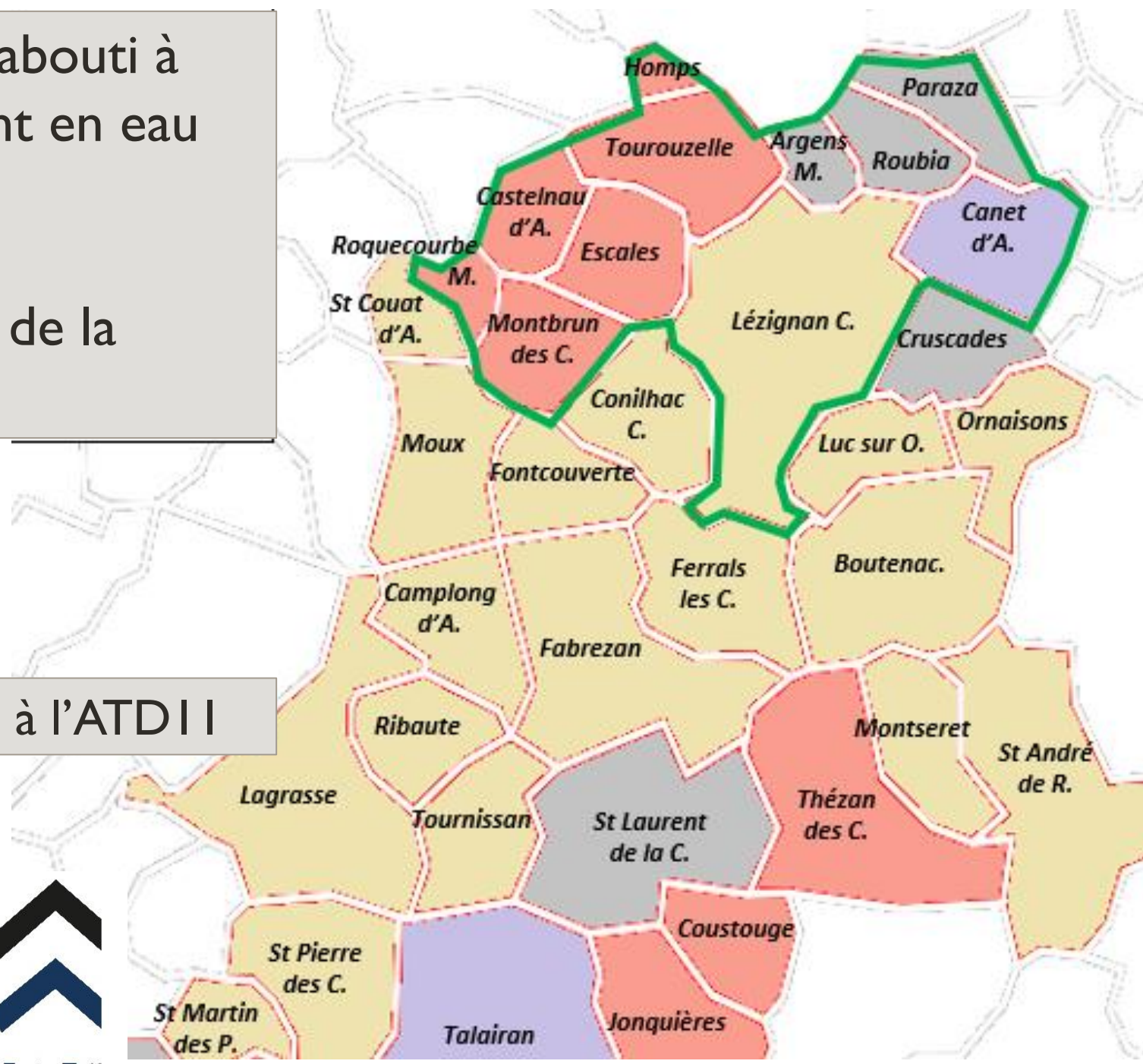
# Contexte de l'étude

1/ Contexte de sécheresse ayant abouti à des difficultés d'approvisionnement en eau de certaines communes

2/ Contexte législatif de transfert de la compétence à la CCRLCM



Etude commandée par la CCRLCM à l'ATD11



❖ Contexte de l'étude

❖ Démarche adoptée

❖ Programme de travaux proposé et phasage

# Démarche adoptée

---

1. Etude des besoins en eau des communes du périmètre
2. Inventaire des ressources en eau existantes sur le territoire et analyse de leurs capacités de production
3. Arbitrage de la meilleure stratégie pour la sécurisation de l'approvisionnement en eau des communes
4. Définition du programme de travaux à prévoir et définition d'un phasage (court, moyen et long termes)

# Ordre du jour

---

❖ Contexte de l'étude

❖ Démarche adoptée

❖ Programme de travaux proposé et phasage

## Action de court terme (3 – 5 ans)

### Mobilisation des ressources actuelles pour sécuriser la plaine des Plots et Tourouzelle

- Mutualisation des excédents actuels sur le puits de Homps, les forages des Rochers pour sécuriser à court terme la plaine des plots et Tourouzelle.
- Préservation des ressources du SIAERO pour les communes actuellement raccordées et pour sécuriser à court terme Lézignan Corbières.

## Action de moyen terme (5-10 ans)

### Sécuriser Lézignan C. et Canet d'Aude par le Karst de Pouzols

- Mobiliser les excédents au niveau des forages de Paraza
- Récupérer le forage « Soleil d'Oc » (BRL) pour l'alimentation en eau potable
- Raccordement de Lézignan et Canet au Karst
- Libérer des excédents sur les ressources du SIAERO pour permettre la pérennité de l'alimentation en eau des communes raccordées et pour secourir certaines communes des Corbières (Thézan, Talairan, Coustouge, Jonquières, etc...)

## Action de long terme (+ de 10 ans)

### Interconnecter l'ensemble des ressources du territoire

- Interconnecter les systèmes Karst de Pouzols / Plaine des Plots / SIAERO
- A plus long terme, interconnection avec l'usine des Barthes envisageable



## Action de court terme

« Mobilisation des ressources actuelles  
pour sécuriser la plaine des Plots et Tourouzelle »

# Phase I: Sécuriser la plaine des Plots et Tourouzelle en urgence

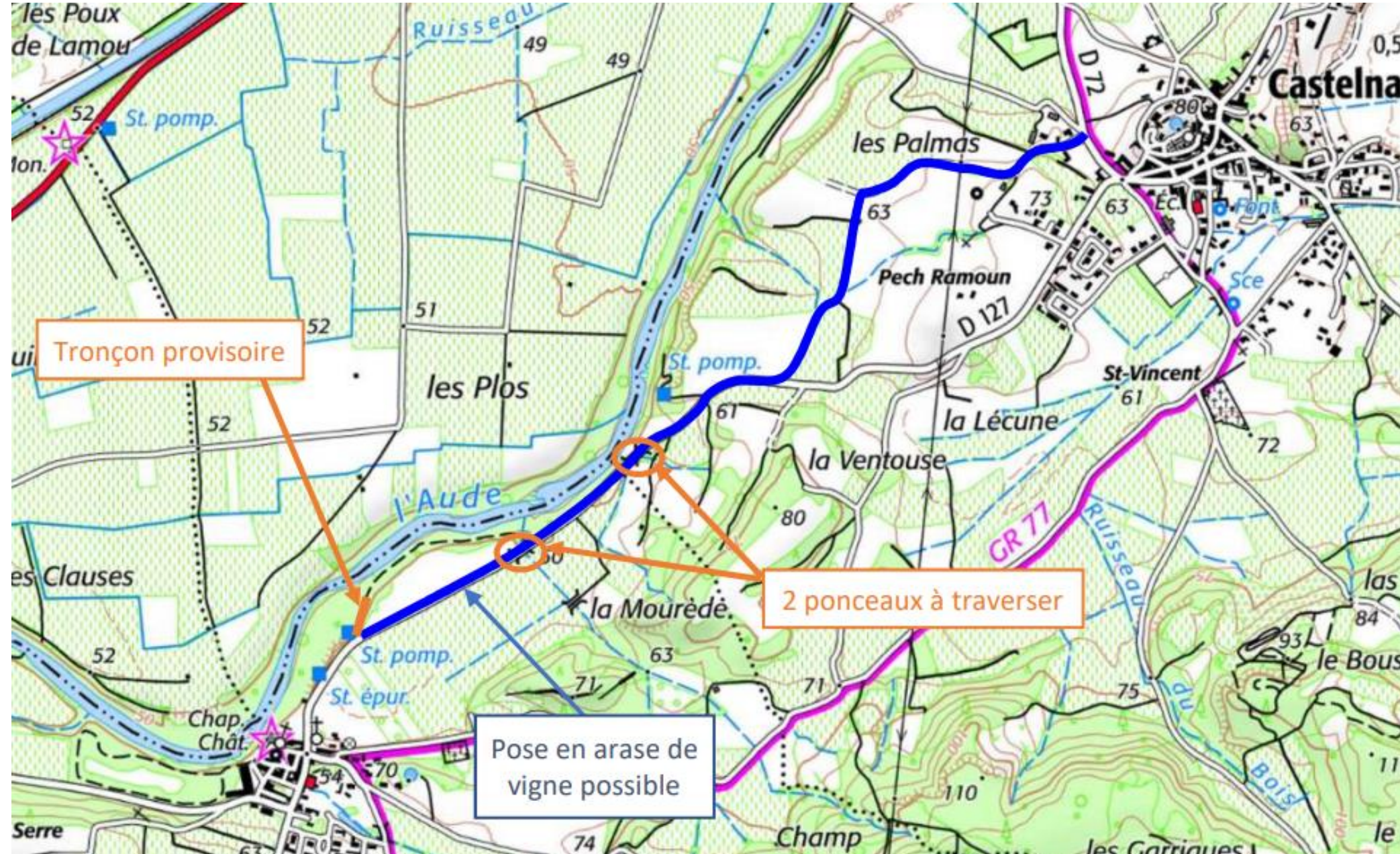
I/ Sécuriser Tourouzelle par le puits de la Plaine de Homps



Coût estimé : 3 16 140 €HT

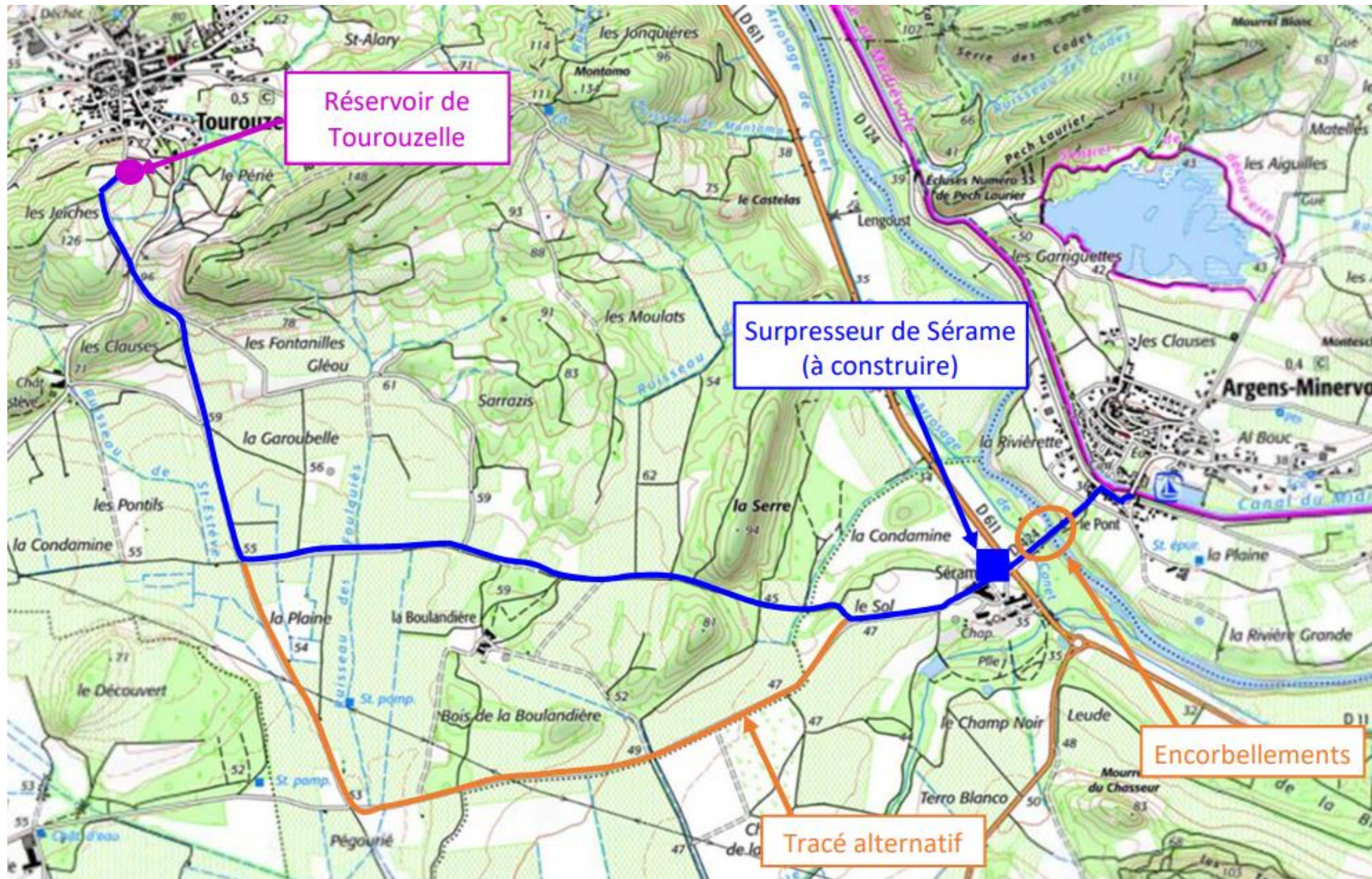
# Phase I: Sécuriser la plaine des Plots et Tourouzelle en urgence

2/ Interconnecter les SIAEP Castelnau Escales et Roquecourbe - Montbrun



Coût estimé : 636 570 €HT

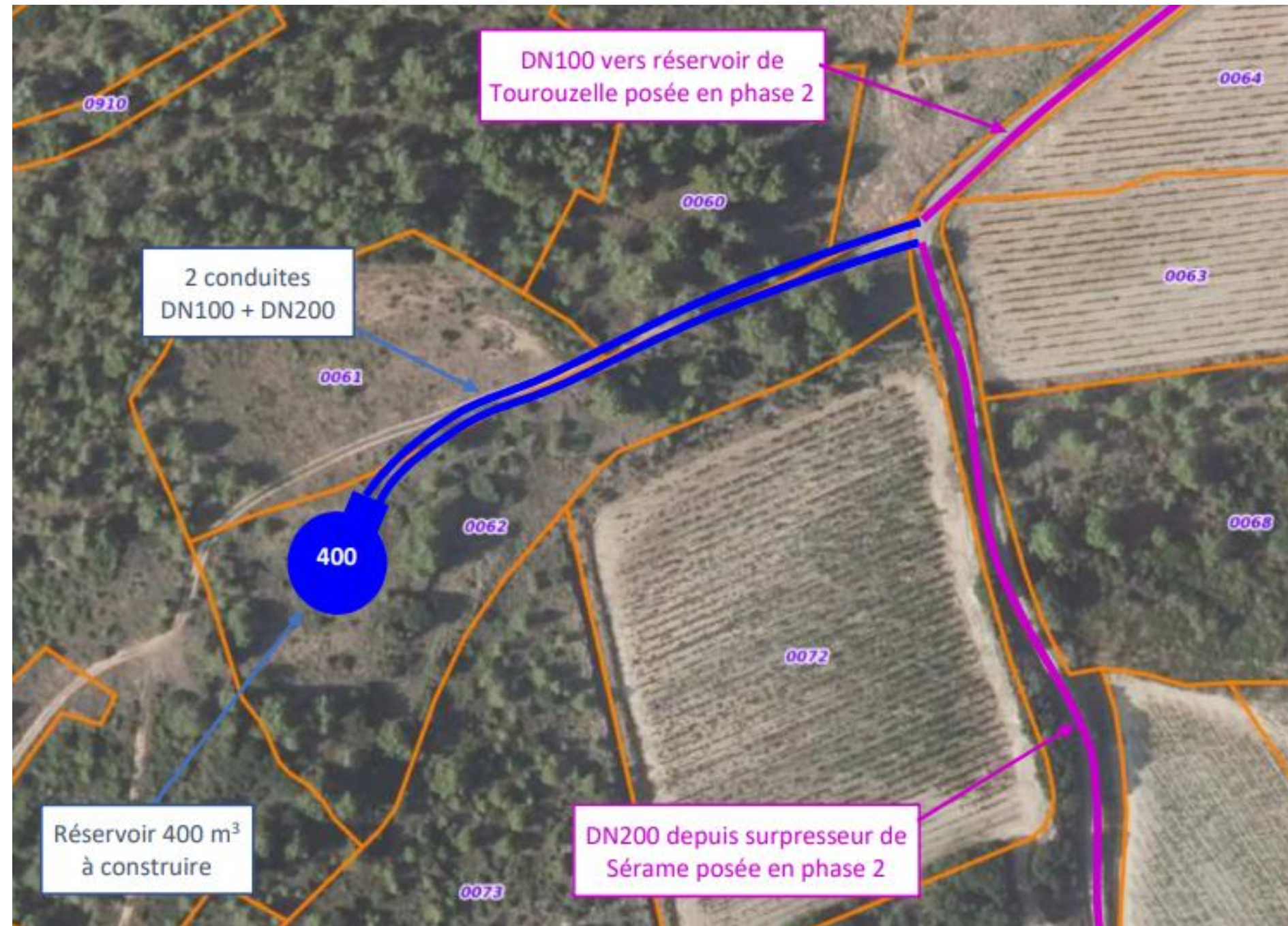
# Phase 2 : Mobiliser les forages des Rochers pour sécuriser Tourouzelle



Coût estimé : 1 650 000 €HT

# Phase 3 : Raccorder la plaine des Plots

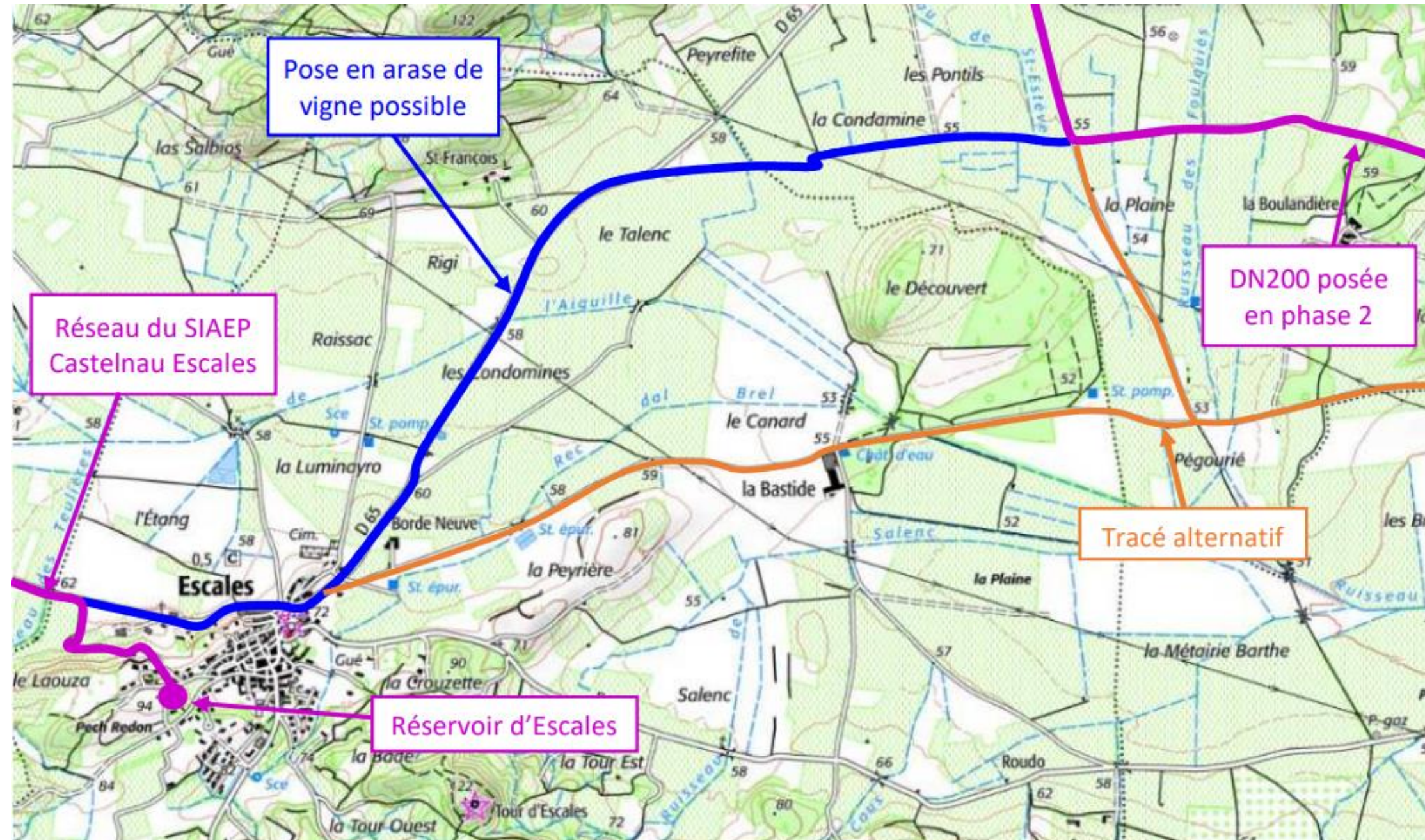
I/ Construire un réservoir relais au lieu dit des Jeïches



Coût estimé : 589 500 €HT

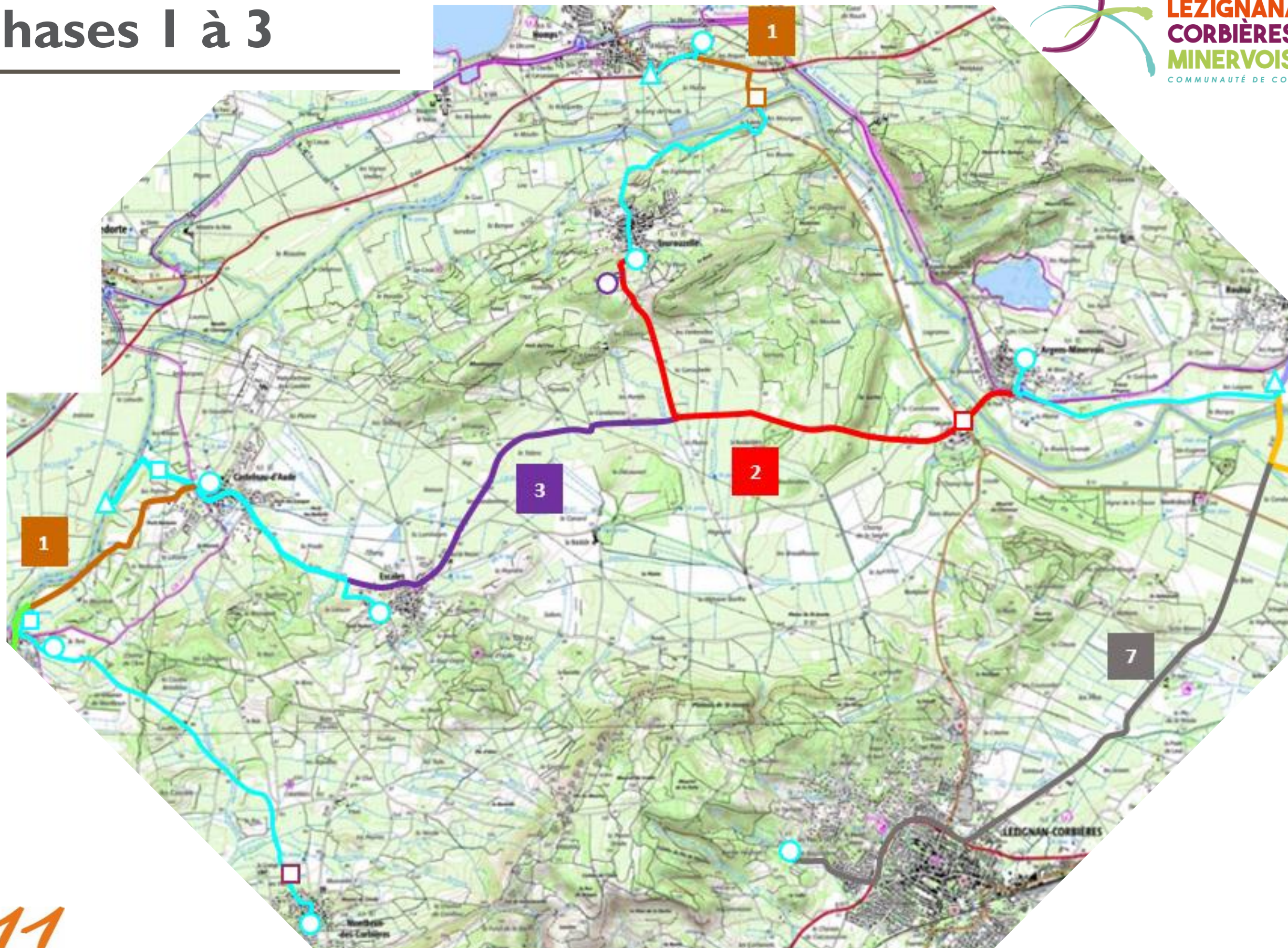
# Phase 3 : Raccorder la plaine des Plots

2/ Raccorder les 4 communes de la plaine des Plots au forage des Rochers



Coût estimé : | 159 400 €HT

# Phases I à 3



# Fin de l'action de court terme

A l'issue de la phase 3, les communes de la plaine de Plots, de Tourouzelle et de Homps sont sécurisées par un système de plusieurs ressources (Rochers, Puits de la Plaine, Ressource du SIAEP C-E)

	Montants HT
<b>PHASE 1 :</b>	<b>952 710 €</b>
- Interconnexion des 2 SIAEP de Castelnau-Escales et de Roquecourbe-Montbrun	636 570 €
- Interconnexion des communes de Tourouzelle et de Homps	316 140 €
<b>PHASE 2 :</b>	
- Sécurisation de Tourouzelle par le forage des Rochers	<b>1 650 000 €</b>
<b>PHASE 3 :</b>	<b>1 748 450 €</b>
- Construction d'un réservoir relais à Tourouzelle	589 050 €
- Raccordement du SIAEP de Castelnau – Escales au forage des rochers	1 159 400 €
<b>SOUS TOTAL PHASE 1 – 3</b>	<b>4 351 160 €</b>



## Action de moyen terme

« *Sécuriser Lézignan Corbières. et Canet d'Aude  
par le karst de Pouzols* »

## Phases 4 à 7



# Fin de l'action de moyen terme

A l'issue de la phase 7:

- L'ensemble des communes du périmètre est sécurisé.
- Lézignan Corbières pourra réduire sa mobilisation du SIAERO en cas de manque sur le secteur des Corbières.
- Les ressources les plus vulnérables et les moins efficaces pourront être abandonnées au profit d'autres ressources de meilleure qualité

<b>PHASE 4 :</b> - <i>Mutualisation du forage de Paraza et interconnexion avec le système de la plaine des plots</i>	<b>2 588 740 €</b>
<b>PHASE 5 :</b> - <i>Raccordement de la commune de Canet d'Aude</i>	<b>1 381 325 €</b>
<b>PHASE 6 :</b> - <i>Sécurisation par le forage BRL de « Soleil d'Oc »</i>	<b>1 437 700 €</b>
<b>PHASE 7 :</b> - <i>Connexion de la ville de Lézignan Corbières</i>	<b>2 920 500 €</b>
<b>SOUS TOTAL PHASE 4 – 7</b>	<b>8 328 265 €</b>

## Action de long terme

« *Interconnecter les différents systèmes* »

# Action de long terme

Des travaux supplémentaires pourront être envisagés pour améliorer le fonctionnement de l'ensemble du dispositif.

## **PHASE 8 :**

- *Interconnexion au SIAERO*

**880 000 €**

## **Travaux complémentaires / optionnels\***

- *Construction d'une seconde cuve au réservoir de tête de Saint Michel*
- *Construction d'un accélérateur à Montbrun des Corbières*
- *Construction d'un accélérateur vers le SIAERO*
- *Interconnexion avec le système de l'usine des Barthes (Ressource de la Prade)*

**600 000 €**

**125 000 €**

**200 000 €**

**800 000 €**

*\*Enveloppe estimative donnés à titre indicatif 4à affiner sur la base d'un programme de travaux détaillé.*

# Synthèse

# Bilan des travaux

---

**Le coût total des travaux est estimé à 13 559 425 €**

<u>Action de court terme (Phases 1 – 3)</u> Mobilisation des ressources actuelles pour sécuriser la plaine des plots et Tourouzelle	4 351 160 €
<u>Action de moyen terme (Phases 4 – 7)</u> Sécuriser Lézignan Corbières et Canet d'Aude par le Karst de Pouzols	8 328 265 €
<u>Action de long terme (phases 8 et +)</u> Interconnecter les différents systèmes	880 000 €

Agence  
Technique  
Départementale

ATD11

L'ingénierie au service des collectivités

**Merci de votre attention**



Assainissement



Bâtiment



Eau potable



Espace public



Ouvrage d'art



# Transfert de la compétence Ressource en eau de la commune à Réseau 11

*Laurent Aymard,  
Directeur de Réseau 11*



R É S E A U 11  
SYNDICAT MIXTE  
RÉSEAU SOLIDARITÉ EAU 11

# Ordre du jour



- 1- Réseau 11
- 2- La production d'eau à Tourouzelle
- 3- Le prix de l'eau
- 4- Le calendrier prévisionnel



R É S E A U 11  
SYNDICAT MIXTE  
RÉSEAU SOLIDARITÉ EAU 11

# 1- RéSeau 11

En 2019, le schéma départemental de résorption des déficits livre le constat suivant:

- Plus de 50% des captages ne disposent pas de périmètre de protection
- 141 communes sans interconnexion
- En 2040, 47 zones en déficit (~65 000 hab)



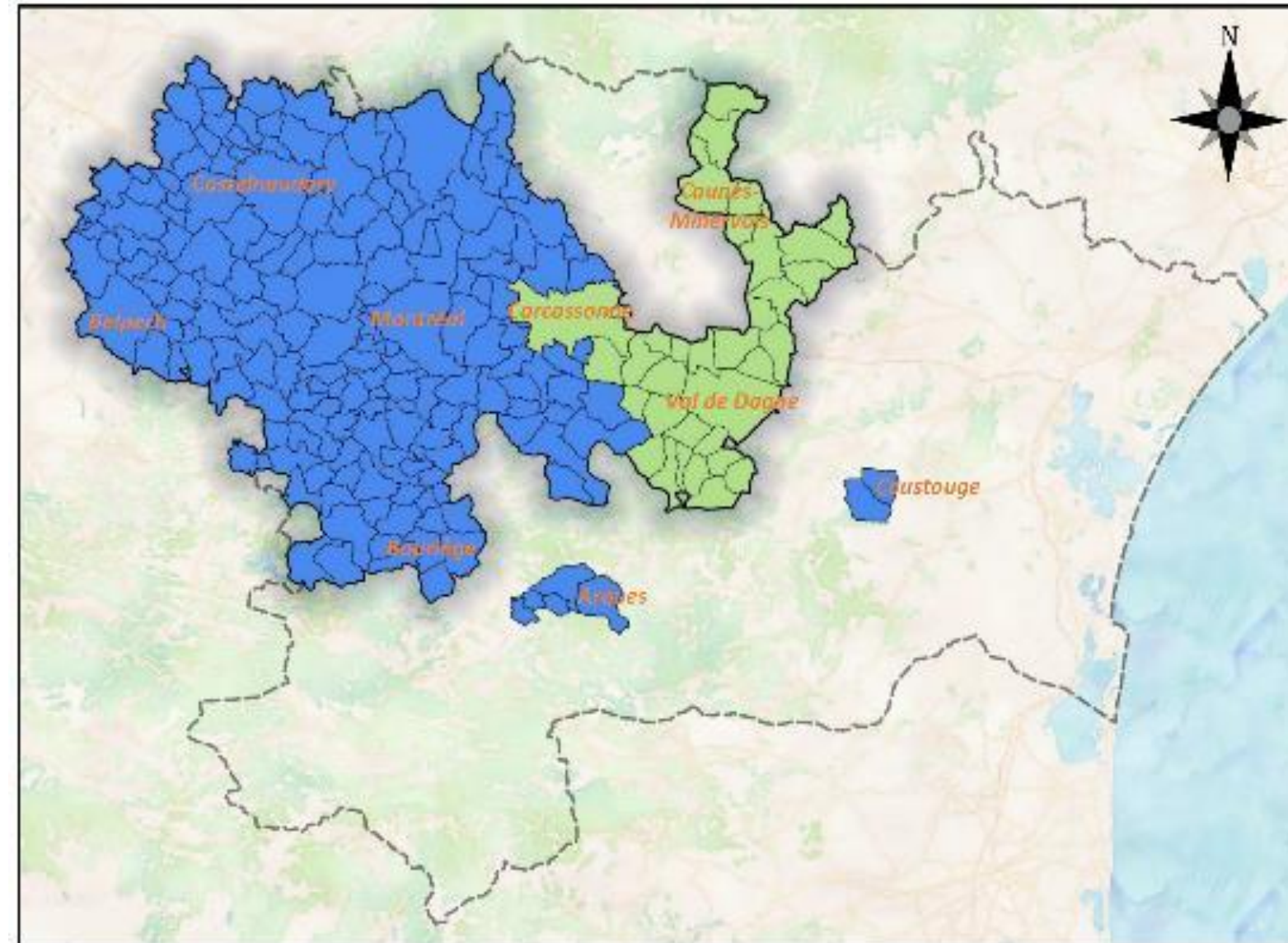
Volonté politique de créer  
le Syndicat « RéSeau11 »  
Au 1<sup>er</sup> janvier 2020

**COMPETENCE PROTECTION AU 01.01.2023 :**  
**207 communes**  
**pour 157 000 habitants**

- Carcassonne Agglo pour 62 communes
- CCCLA pour 43 communes
- CCPLM pour 38 communes
- Collège des Communes pour 64 communes


**COMPETENCE PRODUCTION AU 01.01.2023 :**  
**174 communes**  
**pour 100 000 habitants**


- Carcassonne Agglo pour 29 communes
- CCCLA pour 43 communes
- CCPLM pour 38 communes
- Collège des Communes pour 64 communes



**PÉRIMÈTRES DE RÉSEAU11**

Légende :

 « Protection de la ressource en eau » et « Production et transport d'eau potable »

 « Protection de la ressource en eau » uniquement

*eau uniquement*



R É S E A U 11  
SYNDICAT MIXTE  
RÉSEAU SOLIDARITÉ EAU 11



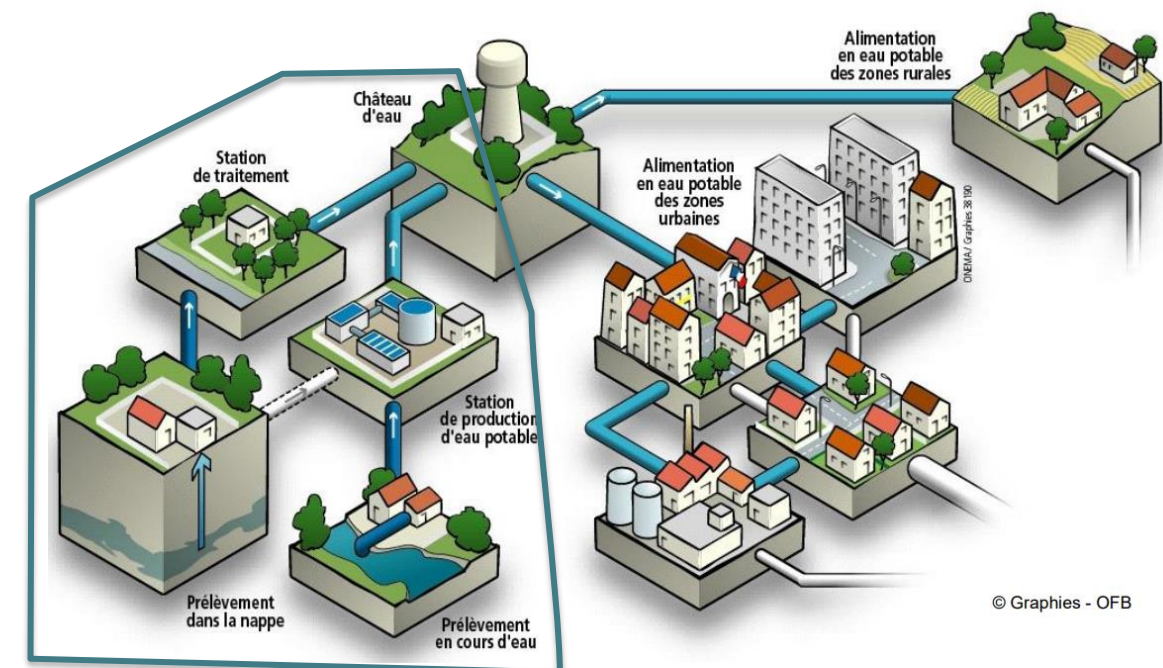
# 1- RéSeau 11

- Syndicat à la carte
- Syndicat disposant des compétences suivantes :

- **A titre principal** : protection des points de prélèvement d'eau destinée à la consommation humaine en vue d'assurer l'alimentation des services de distribution d'eau potable des communes ou communes d'EPCI fp

- **A titre optionnel** : production par captage ou pompage, traitement, transport, stockage d'eau destinée à la consommation humaine (dans mesure où il concourt aux missions citées ci avant) en vue d'assurer l'alimentation des services de distribution d'eau potable des communes / communes d'EPCI fp

 **Le Syndicat n'exerce pas la compétence relative à la distribution aux usagers.**



## 2- La production d'eau potable à Tourouzelle

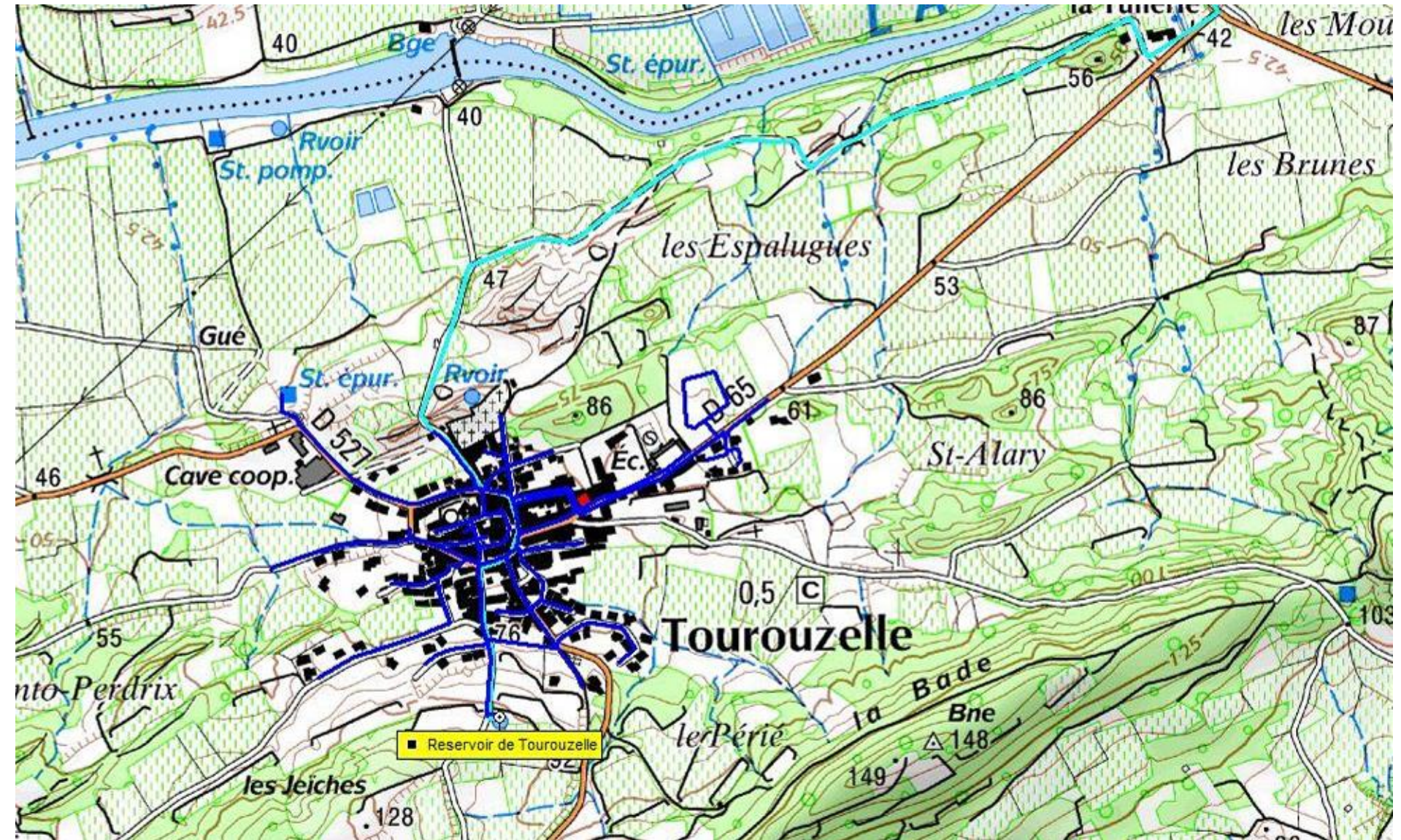
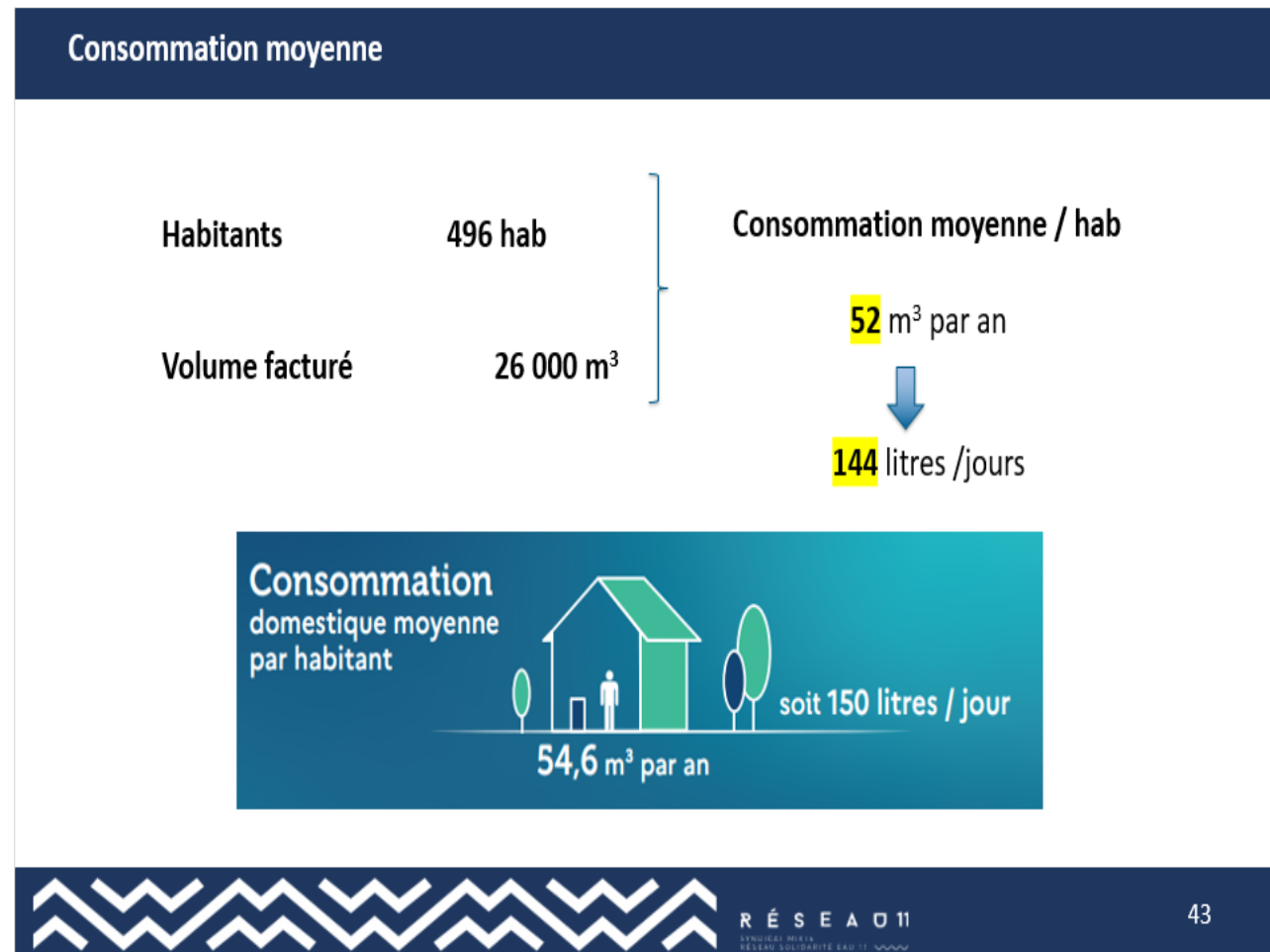
Population totale au 1<sup>er</sup> janvier 2024:  
Pic Saisonnier:

496 hab  
+ 250 hab

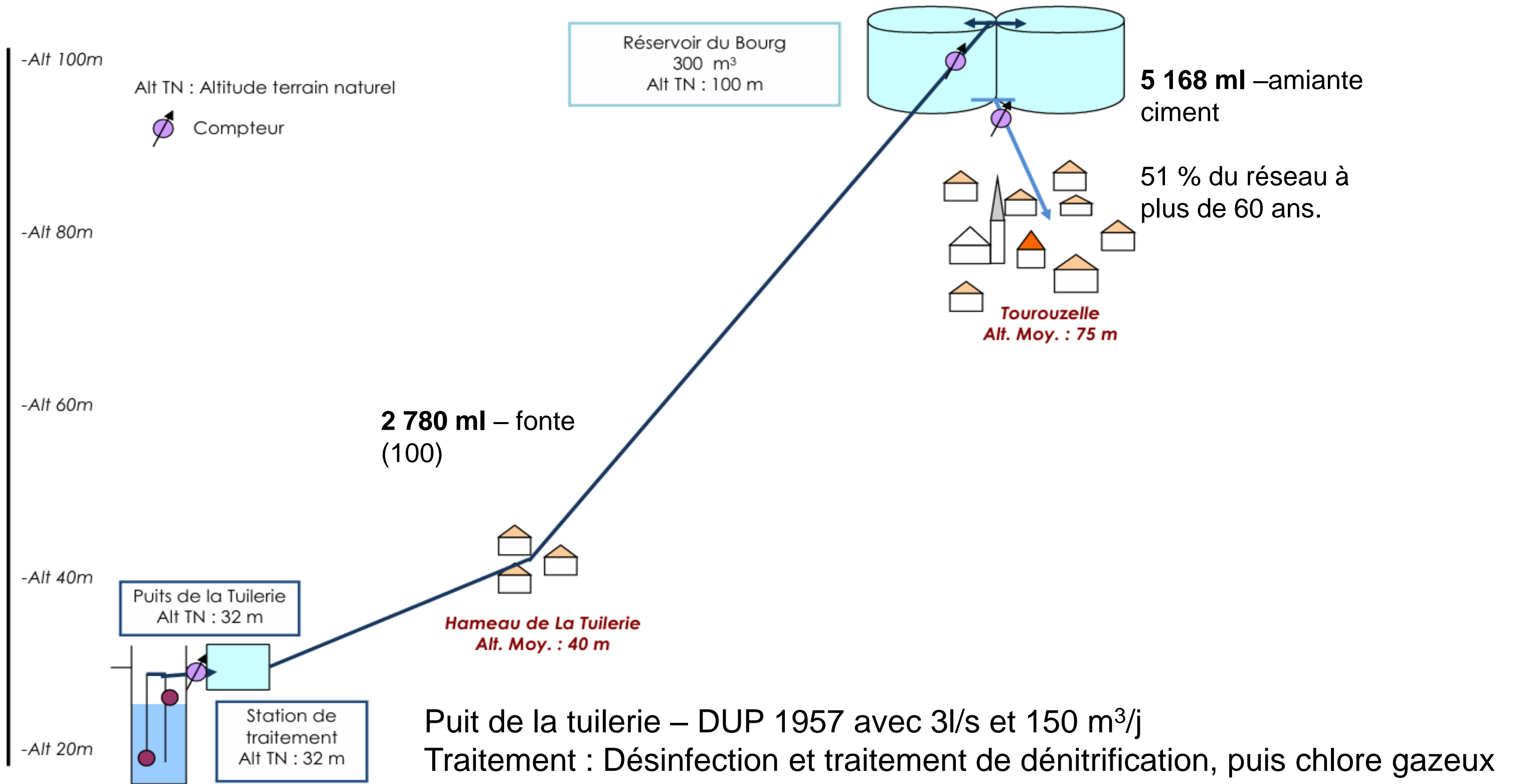
746 hab → En 2040

904 hab  
763 hab

Volume produit: 39 000 m<sup>3</sup> / Rendement Brut de 96%  
Volume consommé: 28 000 m<sup>3</sup> / Rendement 71%

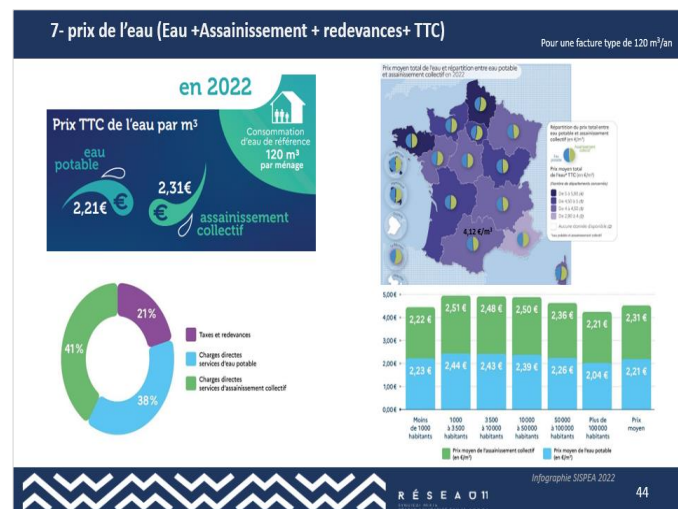
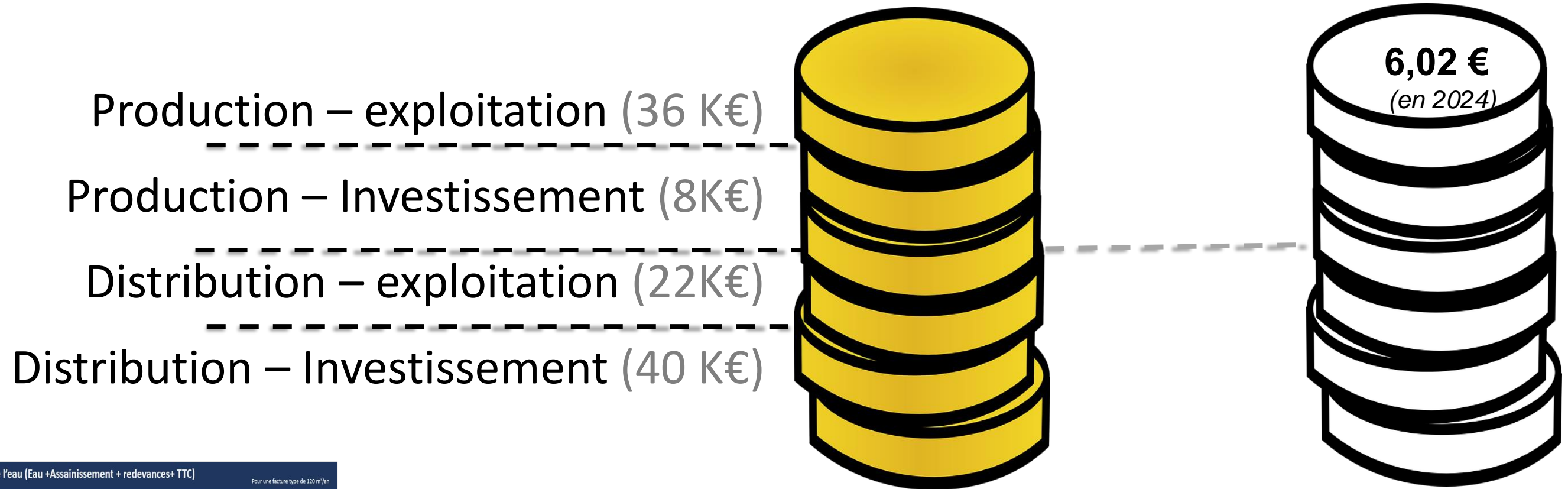


## 2- La production d'eau potable à Tourouzelle



# 3- le prix de l'eau

Prix de l'eau = **part Eau potable** + part Assainissement



# 8- Le calendrier prévisionnel

## Phase 1 : Homps - Tourouzelle

2025

1<sup>er</sup> Tri

2<sup>ème</sup> Tri

3<sup>ème</sup> Tri

4<sup>ème</sup> Tri

Moe: AVP - Pro

Notification des aides  
Consultations des entreprises

Travaux

Réception des Travaux

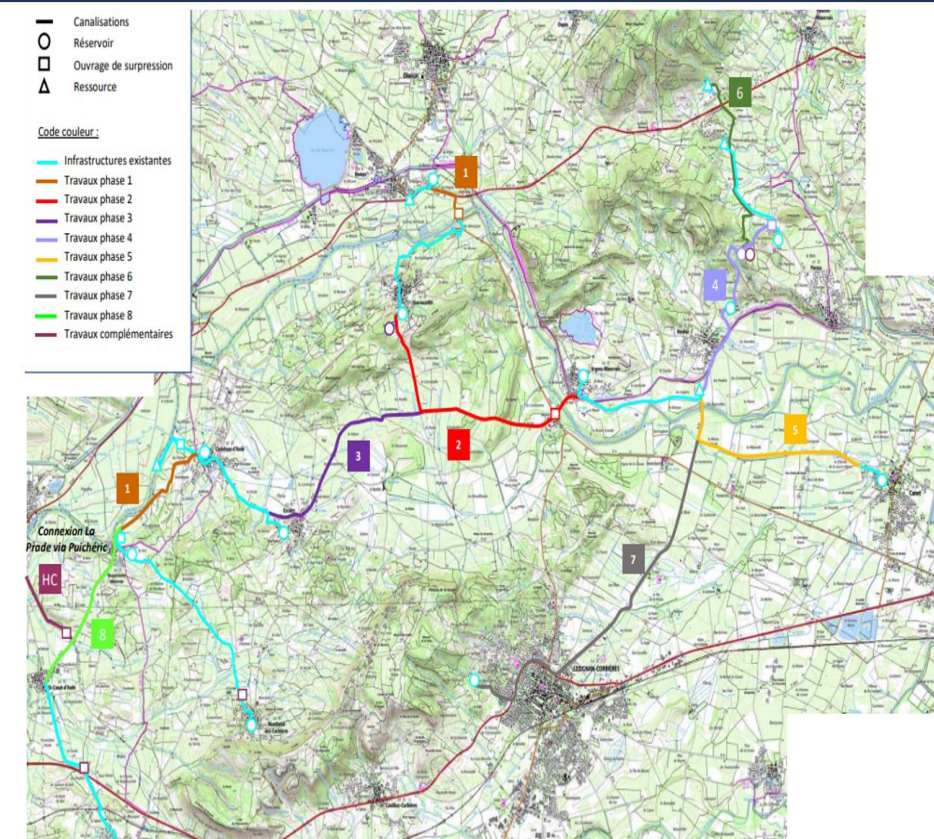
## Phase 2 : forage des rochers - Tourouzelle

2026 -2027

## Phase 6 : raccordement Karst de Pouzols

2030 -2035

### 5- projet de travaux





# Merci de votre attention



**Contacts:**

***Laurent AYMARD – 07 82 63 36 82***

**Siège social :**  
Hôtel du Département de l'Aude  
Allée Raymond Courrière  
11855 CARCASSONNE Cedex 9

04 68 11 81 85

**Siège administratif :**  
ZAE du Lauragais  
2 Avenue de la Preuilhe  
11150 BRAM

04 68 26 91 16



# Etat des dépenses engagées depuis l'été 2023 et ses conséquences sur le prix de l'eau

*Patrick Célerier, Adjoint chargé des finances à la  
commune de Tourouzelle*



# Surcoûts en 2023 et 2024

2023

Surcoûts	Réalisations
Curage du puits des Tuileries	€765
Essais de pompage et analyses de l'eau du forage des jeïches*	€12 820
Transport d'eau par citernes	€76 876
<b>TOTAL</b>	<b>€90 461</b>

2024

Surcoûts	Prévisions	Réalisations
Forage des jeïches	€25 500	€0
Forage et puits en bords d'Aude*	€0	€18 534
Transport d'eau par citernes	€30 000	€17 000
<b>TOTAL</b>	<b>€55 500</b>	<b>€35 534</b>

\*Subvention reçue du conseil départemental €4 230

\*Subvention demandée par l'agence de l'eau ?



# Budget prévisionnel 2025

Charges d'exploitation	€100 000
Transport d'eau par citerne	€15 000
<b>TOTAL</b>	<b>€115 000</b>



Recettes d'exploitation **€150 000**

**Autofinancement dégagé  
pour les investissements**

**€35 000**

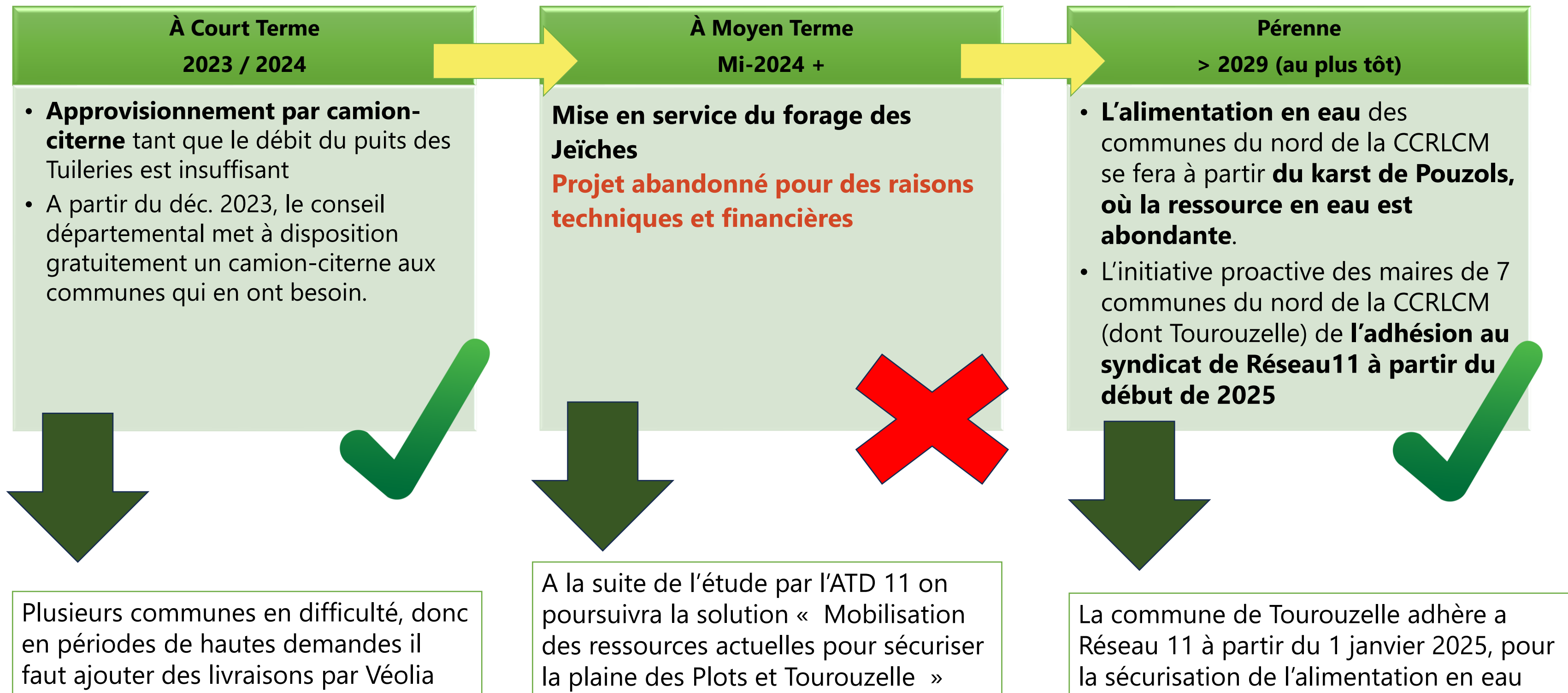


# Evolution des Tarifs

	Tarifs 2024		Tarifs 2025
<b>Prix de l'eau</b>	<b>5,43 € / m3</b>		<b>3,42 €/m3</b>
<b>Prix de l'assainissement</b>	<b>1.39 €/ m3</b>		<b>1.39 €/m3</b>
<b>Redevances / m3</b>	<b>0,50 €/m3</b>		<b>0,51 €/m3</b>
<b>Prix total du m3</b>	<b>7,32 €/m3</b>		<b>5,32 €/m3</b>



# Synthèse de la situation à la fin de 2024...



# Transferts des compétences eau distribution et assainissement

*André Hernandez,  
Président de la CCRLCM*

# Débat avec la salle



# Conclusion

*Valérie Dumontet / Sébastien Gasparini,  
Conseillers Départementaux*

# Apéritif et poursuite des échanges